



KC 마크는 정수기의 기준 및 규격에 합격한 정수기에만 부여하는 정부의 유일한 인증 마크입니다.
KC 마크가 부착된 정수기는 안심하고 사용하십시오.

- ※ KC 마크와 물마크는 동일한 인증마크입니다.
-국가통합인증마크 도입으로 물마크에서 KC 마크로 변경됨.

www.chungho.com

고객센터 : 1588-2290

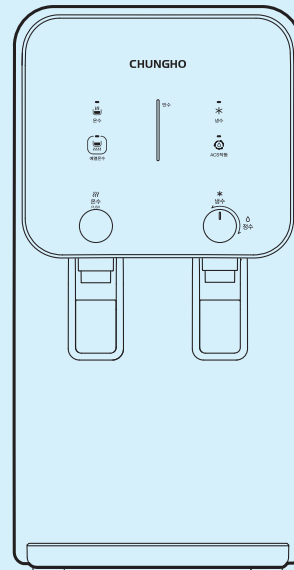
CHUNGHO 청호나이스

청호나이스 정수기

청호 이과수 냉온정수기 450 청호 이과수 냉정수기 450

사 / 용 / 설 / 명 / 서

기술의 차이가 품질의 차이



WP-40C9500M | WP-40C8500M

- 제품을 사용하기 전에 사용설명서를 상세히 읽으시고, 읽으신 후에는 잘 보관하세요.
- 이 제품은 국내용 AC 220V/60Hz로 전원 사양이 다른 국외에서는 사용할 수 없습니다.
- 제품의 외관, 사양 등은 제품 성능 개선을 위해 사전 예고 없이 변경될 수 있습니다.
- 디자인은 표지 모델과 다를 수 있습니다.

고객의 건강을 위한 청호나이스의 약속입니다.

가전기술에도 등급이 있습니다. 세계 최초의 제품을 만들어온 청호나이스의 앞선 기술력으로 가족의 건강한 생활을 지킬 수 있습니다.

목 차

01 제품의 특징	03
02 안전을 위한 주의사항	04~05
03 설치 시 주의사항	06
04 설치 방법	07
05 사용 방법	08~13
06 사용 시 주의사항	14
07 청소 방법	15~16
08 제품의 위생적인 관리 방법	17
09 필터의 기능 및 필터 교체 시기	18
10 필터 교체	19
11 제품 규격	20~21
12 흐름도	22
13 잠깐! A/S를 요청하시기 전에 확인해주세요.	23
제품보증서	24
MEMO	25~27

01

제품의 특징

1 폭 25.5 cm의 슬림 스타일 카운터탑 냉온·냉정수기

슬림함을 강조한 디자인으로 효율적으로 주방 공간을 활용할 수 있습니다.

2 1.5ℓ 물병도 채수하기 쉬운 높은 돌출형 취수구 채택

다양한 형태의 용기에 물을 담기 편리하도록 취수구의 높이를 25cm 이상 확보하여 용기를 내려놓은 채로 편리하게 채수할 수 있습니다.

3 매일 한번씩 탱크를 자동으로 세척하는 스마트 세정 기능 채택

매일 정해진 시간에 자동으로 정수와 냉수 탱크를 비워주고 깨끗한 물로 탱크를 채워주기 때문에 세균 등 오염에 대한 걱정을 덜었습니다.

4 사용자의 필요에 따라 전기 요금 절약과 편리함을 선택할 수 있는 하이브리드 온수시스템

에너지 절감 효과가 큰 예열 모드와 사용 편리성이 높은 저탕 모드를 모두 사용 가능하도록 설계되어 간단한 버튼 조작에 의해 사용자의 필요에 맞게 예열 모드나 저탕 모드를 선택하여 사용할 수 있어 편리함과 경제성을 더했습니다.

5 필터 교체의 편리성 향상

필터를 가볍게 들어올려 손쉽게 교체할 수 있어 매우 편리합니다.

6 원터치 배수 기능 채택

원터치 배수 기능을 채택해 정수기를 관리할 때에도 버튼 한번만 누르면 정수와 냉수 탱크가 자동으로 비워져 더욱 편리합니다.

7 정전 용량 수위 검출기

안정된 수위 검출을 위하여 개발된 정전 용량 수위 검출기를 적용하여 기존의 기계식에 비해 검출 정밀도를 향상시켰고 이물질 유입에 의한 오작동을 최소화하였습니다. 검출되는 신호는 컨트롤러와 연결되어 정수 시스템을 자동으로 조절합니다.

02

안전을 위한 주의사항

- 제품을 안전하고 올바르게 사용하여 사고나 위험을 미리 예방하기 위한 것이므로 반드시 지켜주시기 바랍니다.
- 주의사항은 표시사항 위반 시 예상되는 위험의 정도와 손해의 크기에 따라 “경고”와 “주의” 두가지로 구분되어 있습니다.



경고

표시사항 위반 시 심각한 상해나 사망사고 등이 발생할 가능성이 있는 경우



주의

표시사항 위반 시 상해 또는 재산상의 손해 및 제품의 성능 저하를 가져올 수 있는 경우

전원



경고

반드시 지정된 전원을 사용하십시오. (본 제품은 AC 220 V / 60 Hz 전용입니다.)
사용 전원의 전압이 일치하지 않을 경우 제품의 고장은 물론 화재, 감전 사고의 원인이 됩니다.

사용하지 않을 시 또는 제품 내부를 청소하기 전에는 항상 플러그를 뽑아 주십시오.
안전사고 예방이 될 수 있습니다.

전원 코드가 파손된 경우에는 위험 방지를 위하여 당사 고객센터(1588-2290)에 의뢰하여 코드를 교체하십시오.

손상되었거나 헐거운 콘센트를 사용하지 마십시오. 감전이나 화재의 위험이 있습니다.

전원 플러그의 핀 또는 접촉부에 먼지, 물 등이 묻어 있으면 마른 헝겊 등으로 잘 닦아 주십시오.
먼지나 물 등이 묻어 있으면 감전, 화재 등의 위험이 있습니다.

하나의 전원 콘센트에 여러 개의 전기 용품을 동시에 사용하지 마십시오.
콘센트의 이상 발열로 인하여 화재의 원인이 될 수 있습니다.

전원 플러그는 흔들리지 않도록 전원 콘센트 안쪽 끝까지 꽂아주십시오.
접속이 불완전한 경우는 화재의 원인이 될 수 있습니다.

젖은 손으로 전원 플러그를 만지지 마십시오.
감전의 위험이 있습니다.

전원코드를 잡아당겨서 빼지 마세요. 반드시 전원 플러그를 잡고 빼주십시오.
전원코드 부분이 파손된 경우 감전, 화재의 위험이 있습니다.

제품 작동 중에 전원 플러그를 빼거나 제품을 이동시키지 마십시오.
반드시 전원을 끈 후 전원 플러그를 잡고 빼주십시오.
고장 및 감전, 화재의 위험이 있습니다. 전원코드를 당겨 빼지 마십시오.

전원 코드를 무리하게 구부리거나 무거운 물건에 눌러 파손되지 않도록 주의해주십시오.
감전, 화재의 위험이 있습니다.

전원 코드를 밟거나 걸려 넘어지지 않도록 주의하십시오.

제품을 운반한 후에는 제품의 안정화를 위해 30분 이상 경과 후 전원을 공급해주십시오.

어린이가 제품에 매달리거나 올라가지 않도록 하십시오.
제품이 넘어져 다칠 우려가 있습니다.

사용시



경고

02

안전을 위한 주의사항

사용 시



경고

어린이가 기기를 가지고 놀지 않도록 주의해주시고,
보호자의 관리가 필요합니다.

신체, 감각, 정신 능력이 결여되어 있거나 경험과 지식이 부족하여 감독이나 지시 없이는
안전하게 기기를 사용할 수 없는 사람(어린이 포함)이 사용하지 않도록 주의해주시고.

제품 위에 물이 담긴 그릇, 약품, 작은 금속류 등을 올려놓지 마십시오.
제품 내부로 들어가면 감전, 화재의 위험이 있습니다.

제품이 손상되었거나 기능 장애가 있을 경우 임의로 분해, 수리 개조하지 마십시오.

이상 소음 및 냄새 발생 시 사용을 멈추십시오.

지진, 화재 시 또는 제품에서 이상 소음 및 냄새 등을 감지했을 때에는 곧바로 사용을 멈추고
전원 플러그를 전원 콘센트로부터 뽑아 주십시오.

제품 뒷면에 덮개를 씌우지 마십시오.

통풍구가 막히게 되면 내부 온도가 상승하여 오동작 및 시스템 정지의 원인이 됩니다.

사용 시



주의

온수는 매우 뜨거우므로 취수 시 반드시 컵류의 용기를 이용하여 온수로 인한 화상을 입지
않도록 주의하십시오.

(※ WP-40C9500M 모델만 해당)

사용설명서에 기재된 대로 제품을 사용하십시오.

제조자의 의도대로 사용하지 않으면 감전, 상해의 원인이 됩니다.

제품을 운반한 후에는 제품의 안정화를 위해 30분 이상 경과 후 전원을 공급하십시오.

주위 온도가 0 °C 이하의 온도로 내려갈 우려가 있는 장소에는 설치하지 마십시오.

제거수에서 배출되는 물이 주변으로 튀지 않도록 호스를 고정하십시오.

제품을 수평이 유지되지 않은 상태에서는 작동시키지 마십시오.

오동작 및 고장의 원인이 될 수 있습니다.

제품을 운반 시 45 ° 이상 기울이지 마십시오.

심하게 기울이면 성능 저하의 원인이 됩니다.

경사진 곳이나 불안정한 곳에 설치하지 마십시오.

성능 저하 및 넘어져 다치거나 고장의 원인이 됩니다.

※ 이런 현상은 고장이 아닙니다.

1. 제품 내부에서 발생하는 '웅~'하는 소리는 냉수 가동 시 발생하는 Compressor 구동음이며 간헐적으로
발생하는 '딱-'하는 소리는 냉수 가동 시 발생하는 정상적인 소음이므로 고장이 아닙니다.
2. 제품 전원 인가 시 또는 정수 재가동 시 제거수 라인을 통해 필터 세척수가 배수됩니다.
이는 필터 세척으로 인한 정상적인 작동으로 고장이 아닙니다.

03

설치 시 주의사항

- 1 제품을 설치 시 다음의 장소에는 설치하지 마십시오.
 - 화기 근처 • 인화물질 (촉불, 담배불) 근처 • 습기가 많은 곳 • 냉·난방기 앞
 - 눈 또는 비를 맞을 수 있는 곳 • 실외 또는 직사광선이 비추는 장소
 - 화학약품 (환발성 물질, 유기용제 등) 근처 • 화장실과 가까운 장소
 - 0 °C 이하의 장소 또는 0 °C 이하의 온도로 내려갈 우려가 있는 장소

- 2 다음의 수질 범위에서 사용하십시오.
 - 수압 : 1.7~7 kgf/cm² (167~686 kPa) • 수온 : 4~38 °C
 - pH : 5.8~8.5 • 경도 : 300 ppm 이하
 - 탁도 : 0.5 NTU 이하 • 수질 : 생물학적으로 안전한 수질

※ 상기 이외의 수질에서 사용할 때에는 당사와 협의하시기 바랍니다.
 ※ 당사와 협의없이 상기 범위 내의 수질을 사용하지 않을 경우 무상 보증 기간에서 제외됩니다.

- 3 제품을 운반 시 45 ° 이상 기울이지 마십시오.
 - ※ 심하게 기울이면 성능 저하의 원인이 됩니다.

- 4 제품을 수평이 유지되지 않은 상태에서는 작동시키지 마십시오.
 - ※ 오동작 및 고장의 원인이 될 수 있습니다.

- 5 경사진 곳이나 불안정한 곳에 설치하지 마십시오.
 - ※ 성능 저하 및 넘어져 다치거나 고장의 원인이 됩니다.

- 6 제품의 안전한 동작을 위하여 통풍이 원활히 될 수 있도록 제품의 옆면과 뒷면은 반드시 벽면과 20 cm 이상을 띄워주십시오.

- 7 후면의 방열판 부근에는 발열되는 전열 제품을 설치하지 마십시오.

- 8 튜빙 호스 연결 시, 튜빙 호스가 꺾이거나 무거운 물건 등에 눌리지 않도록 하십시오.
 - ※ 튜빙 호스가 막히면 물이 원활하게 흐르지 않아 고장의 원인이 됩니다.

- 9 제거수에서 배출되는 물이 주변으로 튀지 않도록 호스를 고정하십시오.
 - ※ 제거수 호스를 통해 나오는 물은 화장실 청소, 집안 청소, 세탁 및 빨래 등 기타 허드렛물로 사용하면 물의 낭비를 막을 수 있어 좋습니다. 단, 식수로 사용하거나 음식 조리용으로는 절대 사용하지 마십시오.

- 10 한 장소에 하나 이상의 제품(정수기, 식기세척기 등)과 본 제품을 설치 시 반드시 원수, 제거수 호스 등은 각 제품별로 독립 설치해 주십시오.

04 설치 방법

설치는 당사 기술인이 해드립니다. 고객께서는 올바르게 설치되었는지 확인해주시시오.

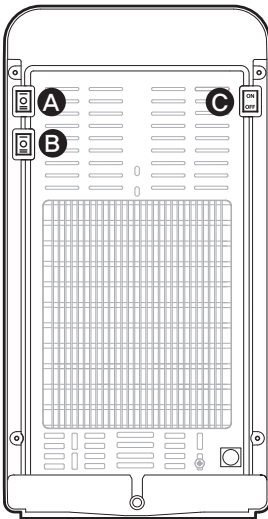
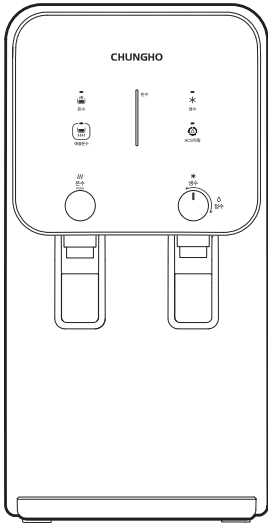
- 1 제품을 수평으로 설치합니다.
(제품의 수평도는 수평계를 이용하여 확인합니다.)
※ 제품은 바닥면보다 80 cm 이상 높은 싱크대나 테이블 위에 설치하는 것을 권장합니다.
- 2 각 가정으로 공급되는 급수밸브(또는 중간밸브)를 잠근 후 연결하려는 원수의 공급 위치 연결부를 풀어 원수 어댑터 밸브를 연결합니다.
※ 연결 부위의 실링 러버(오링)가 빠지거나 나사산 등이 손상되면 누수의 원인이 되므로 주의하십시오.
- 3 원수 어댑터 밸브와 제품 후면의 원수 연결부에 튜빙 호스를 꽂아 연결합니다.
- 4 제품 후면의 제거수 연결부에 튜빙 호스를 꽂아 연결하고 싱크대나 화장실, 다용도실 등의 배수구로 튜빙 호스를 연결합니다.
- 5 냉각 장치의 안정화 및 제품의 안전한 사용을 위하여 제품을 설치하고 30분 경과 후 전원 플러그를 AC 220V / 60Hz 전원 콘센트에 꽂습니다.
※ 본 제품은 AC 220 V / 60 Hz 전용 제품입니다.
- 6 각 가정으로 공급되는 급수 밸브(또는 중간 밸브)를 열고 원수 어댑터 밸브를 열림 위치에 두어 제품에 원수를 공급해줍니다.
- 7 제품 내부에 물이 공급되는지 연결부에 물이 새는 곳은 없는지 확인합니다.
- 8 가동 시작 40분 후 취수 레버를 눌러 물이 나오는지 확인합니다.
- 9 만수 램프가 켜지면 제품 내부의 물을 완전히 비워준 다음 사용하십시오.
※ 제품 검수 시 사용된 물이 제품 내부에 일부 남아있을 수 있으니 완전 배수 후 사용하십시오.
※ 설치 시 기존에 사용하던 원수 공급밸브 및 호스를 재사용하지 마십시오.

05

사용 방법

냉온정수기 WP-40C9500M

표시부 및 기능 설정 버튼



	만수 LED	저장탱크에 정수가 가득차면 점등됩니다.
 온수 ON	온수 LED	온수 가능 설정 시 점등됩니다.
 예열온수	온수 예열 버튼	온수 예열을 하고자 할 경우 사용합니다.
	온수 예열 LED	온수 예열 설정 시 점등됩니다.
 냉수	냉수 LED	① 냉수 가능 설정 시 파란색으로 점등됩니다. ② 약냉수 가능 설정 시 흰색으로 점등됩니다.
 ACS작동	ACS 작동 LED	ACS 스마트세정기능 작동 시 점멸됩니다.
	온수 취수 버튼	온수 취수 시 버튼을 눌러서 사용합니다.
 * 냉수 ○ 정수	냉수 / 정수 선택 다이얼	냉수 또는 정수 취수 선택 시 다이얼을 돌려서 사용합니다.
	취수 레버	원하는 취수 종류를 선택 후 용기를 이용하여 취수할 때 가볍게 눌러서 사용합니다.
A 	저탕/OFF/예열 방식 선택 스위치	저탕/OFF(온수꺼짐)/예열 선택 시 스위치를 위, 중앙, 아래 방향으로 눌러서 선택합니다.
B 	냉수/OFF/약냉수 방식 선택 스위치	냉수/OFF(냉수꺼짐)/약냉수 선택 시 스위치를 위, 중앙, 아래 방향으로 눌러서 선택합니다.
C 	배수 스위치	배수 설정/해제 시 스위치를 위, 아래 방향으로 눌러서 선택합니다.

※ 저탕 온수방식 : 항상 온수 사용이 가능한 방식

※ 예열 온수방식 : 온수가 필요할 때에만 빠른 시간에 온수를 가열하는 방식

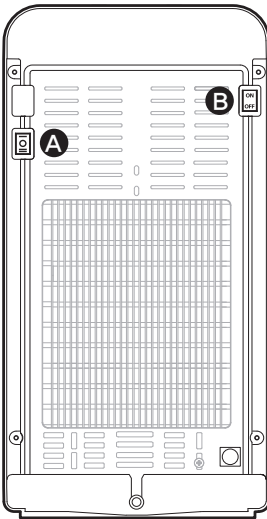
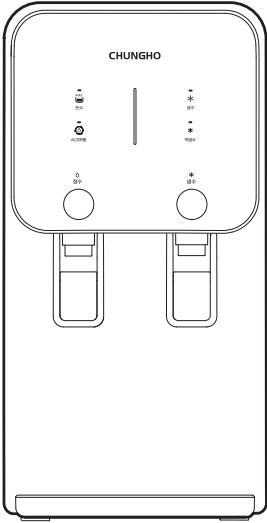
05





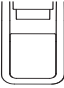


사용 방법

냉정수기

WP-40C8500M

표시부 및 기능 설정 버튼



 만수	만수 LED	저장탱크에 정수가 가득차면 점등됩니다.
 냉수	냉수 LED	냉수 기능 설정 시 파란색으로 점등됩니다.
 약냉수	약냉수 LED	약냉수 기능 설정 시 흰색으로 점등됩니다.
 ACS작동	ACS 작동 LED	ACS 스마트세정기능 작동 시 점멸됩니다.
	취수 레버	원하는 취수 종류의 레버에 용기를 이용하여 취수할 때 가볍게 눌러서 사용합니다.
A 	냉수/OFF/약냉수 방식 선택 스위치	냉수/OFF(냉수꺼짐)/약냉수 선택 시 스위치를 위, 중앙, 아래 방향으로 눌러서 선택합니다.
B 	배수 스위치	배수 설정/해제 시 스위치를 위, 아래 방향으로 눌러서 선택합니다.

05 사용 방법

기능 설정 및 해제 방법

※ 제품을 운전하기 전에 전원플러그를 콘센트에 꽂아주세요.

※ 각 제품별로 해당 기능 유/무의 차이점이 있으니 **냉온정수기** **냉정수기** **공통** 표시를 참고해주세요.

공통

WP-40C9500M / WP-40C8500M

냉수 설정



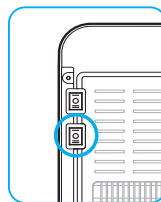
설정

- ① 제품 뒷면의 냉수 방식 선택 스위치를 “-” 위치로 선택합니다.
- ② 전면부 “냉수” LED가 파란색 (냉온정수기) / 파란색 (냉정수기)으로 점등합니다. (※냉수 온도: 4~5 ℃)



해제

- ① 제품 뒷면의 냉수 방식 선택 스위치를 “○” 위치로 선택합니다.
- ② 효과음이 울리면서 냉수가 해제됩니다. (기능 해제 시 “냉수” LED 소등)



약냉수 설정



설정

- ① 제품 뒷면의 냉수 방식 선택 스위치를 “=” 위치로 선택합니다.
- ② 전면부 “냉수” LED가 흰색 (냉온정수기) / “약냉수” LED가 흰색 (냉정수기)으로 점등합니다. (※약냉수 온도: 9~10℃)



해제

- ① 제품 뒷면의 냉수 방식 선택 스위치를 “○” 위치로 선택합니다.
- ② 효과음이 울리면서 약냉수가 해제됩니다. (기능 해제 시 “약냉수” LED 소등)

ACS 스마트 세정 기능



ACS작동

매일 사용 빈도가 낮은 시간대에 냉수 탱크 내부를 자동으로 세정하는 스마트한 오염 방지 기능입니다.

- 전원을 연결한지 60시간 후를 기준 시간으로 설정하여 매일 같은 시간에 작동합니다.
작동 시간을 변경하려면 원하는 시간의 12시간 후에 전원 플러그를 뽑다가 다시 연결해주세요.
예) 원하는 시간: 3am ▶ 12시간 후: 3pm

- ① ACS 스마트 세정 기능 작동 시 ACS LED가 점멸하고 냉수 탱크 자동 세정 동작을 시작합니다.
- ② ACS 스마트 세정 기능이 동작하는 중에도 취수할 수 있습니다.

05 사용 방법

기능 설정 및 해제 방법

※ 제품을 운전하기 전에 전원플러그를 콘센트에 꽂아주세요.

※ 각 제품별로 해당 기능 유/무의 차이점이 있으니 **냉온정수기** **냉정수기** **공통** 표시를 참고해주세요.

냉온정수기 WP-40C9500M

저탕 온수 설정



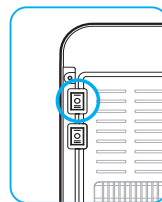
설정

- ① 제품 뒷면의 온수 방식 선택 스위치를 “-” 위치로 선택합니다.
- ② 전면부 “온수” LED가 점등합니다. (*저탕식 온수 온도: 78~80℃)



해제

- ① 제품 뒷면의 온수 방식 선택 스위치를 “O” 위치로 선택합니다.
- ② 효과음이 울리면서 저탕 온수 기능이 해제됩니다. (기능 해제 시 “온수” LED 소등)



예열 온수 설정



설정

- ① 제품 뒷면의 온수 방식 선택 스위치를 “=” 위치로 선택합니다.
- ② 전면부 “예열 온수” LED가 점등합니다. (*예열식 온수 온도: 83~85℃)



해제

- ① 제품 뒷면의 온수 방식 선택 스위치를 “O” 위치로 선택합니다.
- ② 효과음이 울리면서 예열 온수 기능이 해제됩니다. (기능 해제 시 “예열 온수” LED 소등)

효과음 설정



설정

- ① “예열 온수” 버튼을 10초 이상 터치하면 효과음이 설정됩니다.
- ② 설정 시 효과음이 울리면서 제품 전면부의 표시부 LED가 1회 점멸합니다.

해제

- ① “예열 온수” 버튼을 10초 이상 터치하면 효과음이 해제됩니다.
- ② 설정 시 효과음이 울리면서 제품 전면부의 표시부 LED가 1회 점멸합니다.

05 사용 방법

취수 방법

- ※ 제품을 운전하기 전에 전원플러그를 콘센트에 꽂아주세요.
- ※ 각 제품별로 해당 기능 유/무의 차이점이 있으니 **냉온정수기** **냉정수기** **공통** 표시를 참고해주세요.

냉온정수기 WP-40C9500M

예열 온수 취수 온수 취수 시 온수로 인한 화상을 입지 않도록 주의하고 반드시 컵류의 용기를 이용하십시오.

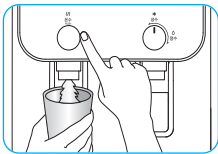


- ① 제품 뒷면의 온수 방식 선택 스위치를 “= ” 위치로 설정합니다.
※ 정수 탱크에 물이 부족한 경우 예열 동작을 시작하지 않습니다.



- ② “예열 온수” 버튼을 터치해주세요.
※ 온수 예열 완료 시까지 약 2분 30초 소요됩니다.
※ 예열 완료 후 10분간은 다시 예열할 필요없이 온수 취수가 가능합니다.
- ③ 예열이 안되어 있을 경우 온도가 상승함에 따라 온수 LED가 흰색 ▶ 빨간색 순으로 차례대로 점멸, 점등 표시됩니다.

 예열온수	흰 색 (점멸)	분홍색 (점멸)	빨간색 (점멸)	빨간색 (점등)
예열 단계	1 단계	2 단계	3 단계	4 단계
온수 온도	60 °C 미만	60~70 °C	70~85 °C	85 °C 이상



- ④ 예열이 완료되면 효과음이 울리면서 온수 예열 LED가 빨간색으로 점등합니다.
- ⑤ 취수 레버를 누르고 동시에 온수 취수 버튼을 눌러주면 온수가 나옵니다.
※ 예열된 온수를 계속 취수할 경우 온수의 온도가 떨어질 수 있습니다.
※ 예열 온수 LED가 흰색으로 점멸하면 온수 온도가 낮은 상태이므로, 온수 취수를 중단하고 다시 예열이 완료된 후 취수합니다.

05 사용 방법

취수 방법

※ 제품을 운전하기 전에 전원플러그를 콘센트에 꽂아주세요.

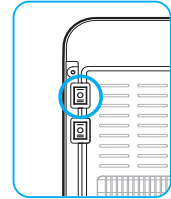
※ 각 제품별로 해당 기능 유/무의 차이점이 있으니 **냉온정수기** **냉정수기** **공통** 표시를 참고해주세요.

냉온정수기 WP-40C9500M

저탕 온수 취수 온수 취수 시 온수로 인한 화상을 입지 않도록 주의하고 반드시 컵류의 용기를 이용하십시오.



- ① 제품 뒷면의 온수 방식 선택 스위치를 “-” 위치로 설정합니다.
- ② 전면부 “온수” LED가 흰색으로 점등합니다.
- ③ 취수 레버를 누르고 동시에 온수 취수 버튼을 눌러주면 저탕 온수가 나옵니다.



냉수/정수 취수

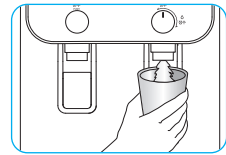


- 냉수 선택으로 다이얼을 돌린 후 취수 레버를 누르면 냉수가 나옵니다.
- 정수 선택으로 다이얼을 돌린 후 취수 레버를 누르면 정수가 나옵니다.

냉정수기 WP-40C8500M

냉수/정수 취수

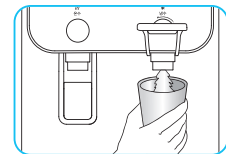
- 냉수 취수 레버를 누르면 냉수가 나옵니다.
- 정수 취수 레버를 누르면 정수가 나옵니다.



공통 WP-40C9500M / WP-40C8500M

연속 취수

- ① 취수 레버를 위로 들어 올리면 연속 취수가 됩니다.
- ② 해제 시 취수 레버를 원위치로 내려주세요.



06

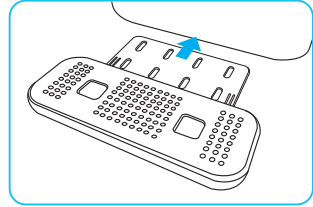
사용 시 주의사항

- 1 본 제품은 AC 220 V / 60 Hz 전용 제품입니다. 올바른 전원을 연결해주세요.
- 2 하나의 전원 콘센트에 여러 개의 전기 용품을 동시 사용하지 마세요.
(콘센트의 이상발열로 인하여 화재의 원인이 될 수 있습니다.)
- 3 제품 가동 중에는 절대 제품을 이동하지 마세요. (고장의 원인이 됩니다.)
- 4 제품 가동 중에는 제품 뒷면의 방열판 온도가 뜨거우니 만지지 마세요.
- 5 제품 세척 시 화학 약품 (휘발성 물질, 유기용제 등)은 제품에 사용을 금하고 제품 가까이에 두지 마세요.
- 6 정수기 물받이에는 이물질을 넣지 마세요.
- 7 저장 탱크는 외부로부터 일반 세균 등에 오염될 수 있으므로 월 1회 이상 물을 완전히 배수하고, 저장 탱크 내부를 깨끗하고 부드러운 천으로 닦아 청결을 유지해주세요.
(정기적으로 저장 탱크의 물을 완전히 배수한 후 사용할 경우 물때 발생을 예방할 수 있습니다.)
- 8 저장 탱크 청소 후 뚜껑을 잘 닫아주세요.
(저장 탱크 상단에 뚜껑이 제대로 닫히지 않으면 개미 등의 벌레가 저장탱크 내부로 들어갈 우려가 있습니다.)
- 9 제품 내부를 청소하기 전에 반드시 전원 플러그를 뽑아 주시고, 본체에 물을 직접 사용하지 마세요.
(감전, 화재의 위험이 있습니다.)
- 10 냉수 가동 시 설정 온도까지 도달되는 시간은 주위 환경 (온도, 습기, 원수)의 영향에 따라 차이가 발생할 수 있습니다.
- 11 터치 버튼을 터치하여도 작동하지 않으면 엄지손가락 등을 이용하여 터치 버튼의 접촉 면적을 넓게 해주세요.
- 12 장기간(4일 이상) 제품을 사용하지 않을 경우 원수 어댑터 밸브를 잠가주시고, 전원 플러그를 뽑아주세요.
이 때, 젖은 손으로 전원 플러그를 만지지 마세요. (감전, 화재의 위험이 있습니다.)
다시 제품을 사용할 경우 정수기 내부의 물을 완전히 배수한 후 새로 정수된 물을 한번 버리고 사용하세요.
- 13 정수와 제거수의 비율은 1:2 정도로 동작되며 제거수는 욕조나 별도 용기에 받아 집안 청소, 화장실 청소, 세탁 및 빨래 등 기타 허드렛일로 사용하면 물의 낭비를 막을 수 있어 좋습니다.
(단, 제거수 호스를 통해 나오는 물을 식수로 사용하거나 음식 조리용으로는 절대 사용하지 마세요.)
- 14 무전기과 같은 전파 및 전기장이 1W 이상 발생하는 통신기기 사용 시 제품과 1m 이상 벗어난 거리에서 사용하세요. (1 m 이내의 근접 거리에서 사용 시에는 제품의 오작동이 발생할 수 있습니다.)
- 15 사용 중에 제품에서 이상한 소리, 냄새, 연기가 나면 바로 전원 플러그를 빼고 원수 어댑터 밸브를 잠가주시고 완전 배수 후 당사 고객센터(1588-2290)로 연락주시기 바랍니다.

07 청소 방법

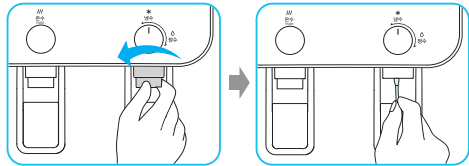
물받이 부착 방법

물받이 홈을 '달칫' 소리가 날 때까지 제품에 밀어 넣어주세요.



취수구 청소 방법

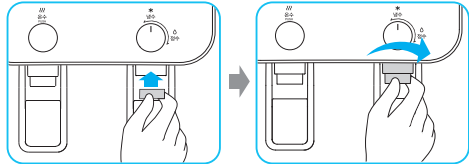
- ① 냉수/정수 취수구 장식을 왼쪽 방향으로 돌려서 빼냅니다.



- ② 면봉으로 취수구 내부를 닦아주세요.

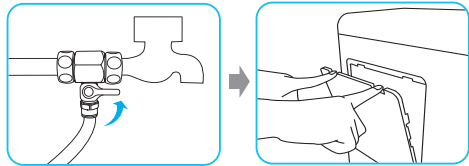
※ 청소 시 세제, 신나, 벤젠, 왁스 등은 사용하지 마세요.
제품의 변색, 벗겨짐 등 제품 손상의 원인이 될 수 있으며,
건강 상의 문제가 발생할 수 있습니다.

- ③ 세척 후 다시 끼워 넣고 오른쪽 방향을 돌려 끼웁니다.



정수/냉수탱크 청소 방법

- ① 원수 공급 밸브를 잠그고 제품 좌측 커버를 분리해주세요.

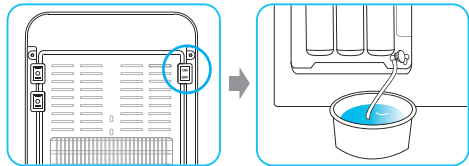


- ② 제품 후면의 배수 스위치를 ON 위치로 전환합니다.

※ 자동 배수 기능으로 냉수와 정수가 30분 동안
자동 배수 됩니다.

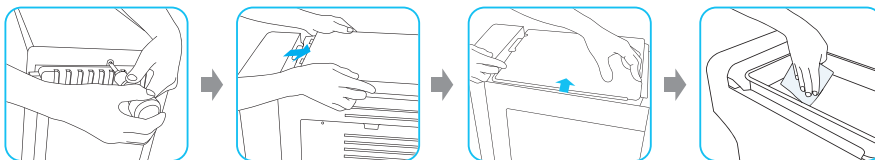
- ③ 배수 호스를 배수 밸브에 꽂아 정수와 온수를 배수하고 냉수는 취수구로 배수합니다.

※ 본 내용은 WP-40C9500M 모델만 해당됩니다.
※ 온수 배수 시 온수로 인한 화상을 입지 않도록
주의하세요.



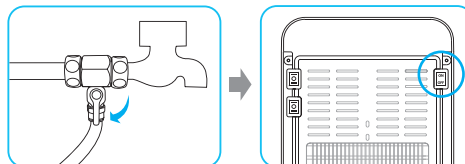
07 청소 방법

- ④ 제품 뒷면의 고정나사 1개를 드라이버를 사용하여 풀어준 후 정수 탱크 커버를 분리합니다.
정수 탱크 및 커버를 부드러운 천 또는 건식 크리너로 닦은 후 분리의 역순으로 커버를 조립합니다.



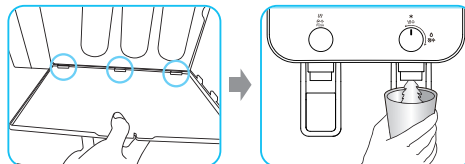
- ⑤ 원수 공급 밸브를 열어주세요.

- ⑥ 제품 후면의 배수 스위치를 OFF 위치로 전환합니다.



- ⑦ 약 40분 후 취수구에서 물이 나오는 것을 확인합니다.

- ⑧ 새로 정수된 물을 한번 정도 완전 배수 후 사용하세요.



- ⑨ 좌측 커버를 홈에 잘 맞추어 끼워 넣어주세요.

주의사항

- ※ 저장 탱크 청소 시 손 세척 후 위생장갑을 착용하고 부드러운 천 또는 건식 크리너로 닦아주세요.
- ※ 저장 탱크 청소 시 약품이나 세제 등을 사용하지 마세요.
- ※ 저장 탱크 점검 후 사용한 서비스 키트 (건식크리너, 면봉, 위생장갑)는 회수 확인 후 폐기해주세요.
- ※ 청소 후 이물질 및 벌레가 들어가지 않도록 저장 탱크 커버와 에어 필터를 확실히 체결해주세요.
- ※ 월 1회 이상 청소해주세요.

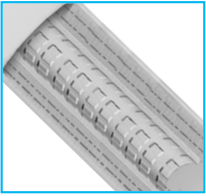
08 제품의 위생적인 관리 방법

구 분		내 용
정수기 설치	설치 지역	· 당사 권장 수질 범위에서 설치 가능합니다. (수압: 1.7~7 kgf/cm ²)
	설치 환경	<p><설치 제한 지역></p> <ul style="list-style-type: none"> · 실외 또는 직사광선이 비추는 장소 · 화장실과 가까운 장소 · 냉 / 난방기 앞
정수기 사용	취수구(코크)	<ul style="list-style-type: none"> · 취수구에 커피, 차, 음료 및 음식물 등이 튀지 않도록 주의하고, 튀었을 경우 즉시 닦아내고 주 1회 정기적으로 부직포, 면봉 등을 이용해서 청소합니다. · 취수구에 손 또는 입을 대지 않으며 사용하던 컵이 취수구에 닿지 않도록 합니다.
	물받이	· 물이 있을 경우에는 즉시 버리고 주 1회 세척해주세요.
정수기 점검	정기 점검	<ul style="list-style-type: none"> · 정기적인 점검을 받고, 필터 교체 시 점검을 받습니다. · 플래너가 저장 탱크 정기점검 시 이물질 (벌레, 서비스 키트 등) 유입이 없도록 주의하며, 점검 후 마무리 작업 (저장 탱크 커버 등)을 철저히 합니다.
	자가 관리	· 취수구(코크), 물받이 등이 오염되었을 경우 고객님의 자가 관리가 필요합니다.
정수기 관리	필터 교체	· 필터 교체 시 1분 30초간 플러싱을 합니다. 플러싱 작업을 하지 않을 경우 미세 솟가루가 저장 탱크에서 발견될 수 있습니다.
		· 필터 설치 후 필터에 외부 충격을 가하지 않도록 주의해주세요.
정수기 물때 예방 조치	ACS 스마트 세정 기능 적용 제품	· 저장된 물이 매일 일정량 배수되기 때문에 물때가 발생하는 것을 예방할 수 있습니다.

09

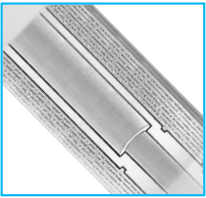
필터의 기능 및 필터 교체 시기

필터의 기능



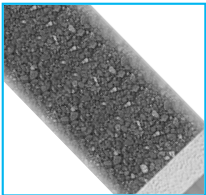
1/2단계 : 선카본 필터

카트리지와 카본으로 구성된 복합필터로써, 부유물질, 녹찌꺼기, 입자성 오염물질, 그리고 물에 녹아있는 염소성분, 트리할로메틴(THMs), 유기화합물질 등을 제거하여줍니다.



3단계 : 멤브레인 필터

중금속, 유기 화합물질 등 분자량이 200 이상 되는 용해성 이물질 등을 초정밀 반투막을 통한 분리 작업으로 처리하여 정수 효과를 발휘합니다. 그리고 걸러진 오염물질들은 별도의 제거수 관을 통해 배출됩니다.



4단계 : 후카본 필터

고품질의 카본 필터로서 정수된 물 속에 용해되어 있는 가스 성분과 냄새 성분을 제거해 줌으로써 신선한 물 맛으로 되돌려줍니다.

필터 교체 시기

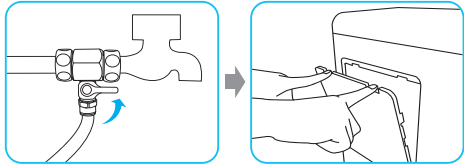
필터 종류	교체 시기
선카본 필터	6개월
멤브레인 필터	24개월
후카본 필터	18개월

※ 명기된 소모성 부품인 필터의 교체 시기는 예상 시기이며, 사용 장소, 수질 및 원수 온도, 사용량 그리고 계절 (여름, 겨울)에 따라 예상 교체 시기는 차이가 있을 수 있습니다.

※ 적절한 시기에 필터를 교체하셔야 깨끗한 물을 마실 수 있습니다.

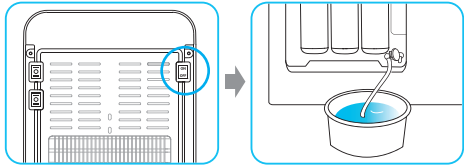
10 필터 교체 방법

- ① 원수 공급 밸브를 잠그고 제품 좌측 커버를 분리해주세요.



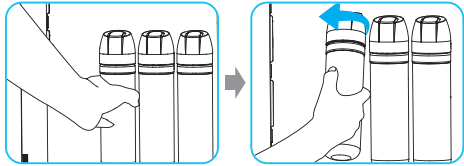
- ② 제품 후면의 배수 스위치를 ON 위치로 전환합니다.

※ 자동 배수 기능으로 냉수와 정수가 30분 동안 자동 배수 됩니다.



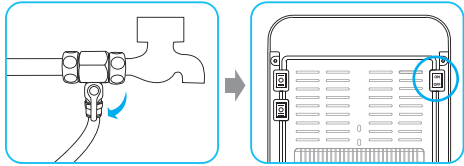
- ③ 배수 호스를 배수 밸브에 꽂아 정수와 온수를 배수하고, 냉수는 취수구로 배수합니다.

※ 본 내용은 WP-40C9500M 모델만 해당됩니다.



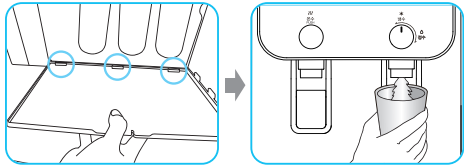
- ④ 필터를 들어올려 왼쪽 방향으로 돌려서 빼주세요.

- ⑤ 교체 필터와 필터 헤드의 기준점과 선 (i)이 일치선이 이루어지도록 필터를 오른쪽 방향으로 돌려서 체결해주세요.



- ⑥ 원수 공급 밸브를 열어준 후 전원 플러그를 연결해주세요.

- ⑦ 제품 후면의 배수 스위치를 OFF 위치로 전환합니다.



- ⑧ 약 40분 후 취수구에서 물이 나오는 것을 확인합니다.

- ⑨ 좌측 커버를 홈에 잘 맞추어 끼워 넣어주세요.

※ 원수를 공급한 후 누수가 발생하지 확인하세요. 만약 누수가 발생한다면 바로 전원을 끄고 원수 공급 밸브를 잠근 다음 고객센터(1588-2290)로 연락주세요.

※ 새로운 필터를 장착하기 전에 반드시 1분 30초간 플라싱을 한 후 교체하세요.

11 제품 규격

제품명		청호나이스 정수기
		전기냉수기 (전기온수기)
모델명		WP-40C9500M
정격전압		AC 220 V / 60 Hz
외형치수		255 W x 500 D x 500 H (mm)
소비전력	온수 + 냉수	1,600 W
	온수	1,500 W
	냉수	0.75 A
저장고	정수	2.6 ℓ
	온수	0.57 ℓ
	냉수	2.8 ℓ
기후등급		N등급 (32 ℃±1 ℃)
안전장치		과열방지장치, 수위감지장치, 누수차단밸브, Fuse
냉수탱크 수위조절		정전용량방식 센서
파워코드		1.8 m
제품중량		15.4 kg
IP등급		IPX1

※ 기후등급란의 'N등급'은 '온대기후'를 의미합니다.

※ IP등급은 제품의 방수에 대한 보호 등급입니다.

※ 저장탱크 용량은 저장탱크 크기에 따른 용량이므로 표기된 추출 용량과 차이가 있을 수 있습니다.

11 제품 규격

제품명		청호나이스 정수기
		전기냉수기 (전기정수기)
모델명		WP-40C8500M
정격전압		AC 220 V / 60Hz
외형치수		255 W x 500 D x 500 H (mm)
소비전력	냉수	0.75 A
저장고	정수	2.6 ℓ
	냉수	2.8 ℓ
기후등급		N등급 (32 ℃±1 ℃)
안전장치		수위감지장치, 누수차단밸브, Fuse
냉수탱크 수위조절		정전용량방식 센서
파워코드		1.5 m
제품중량		14.7 kg
IP등급		IPX1

※ 기후등급란의 'N등급'은 '온대기후'를 의미합니다.

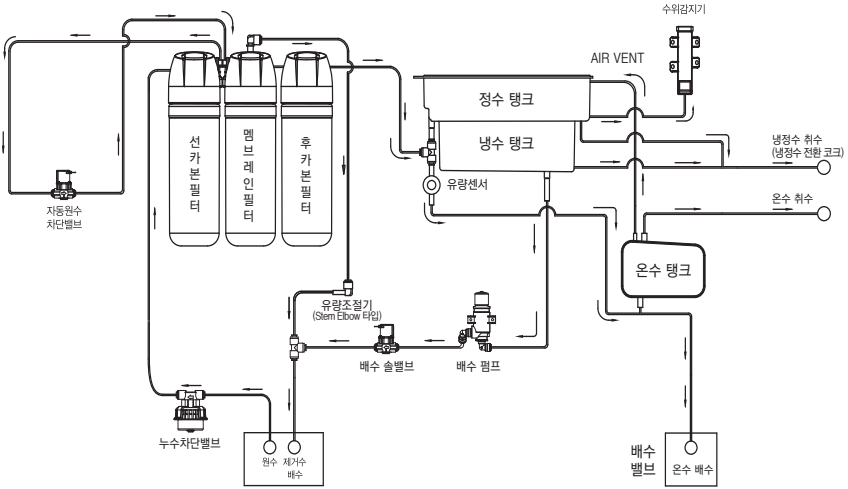
※ IP등급은 제품의 방수에 대한 보호 등급입니다.

※ 저장탱크 용량은 저장탱크 크기에 따른 용량이므로 표기된 추출 용량과 차이가 있을 수 있습니다.

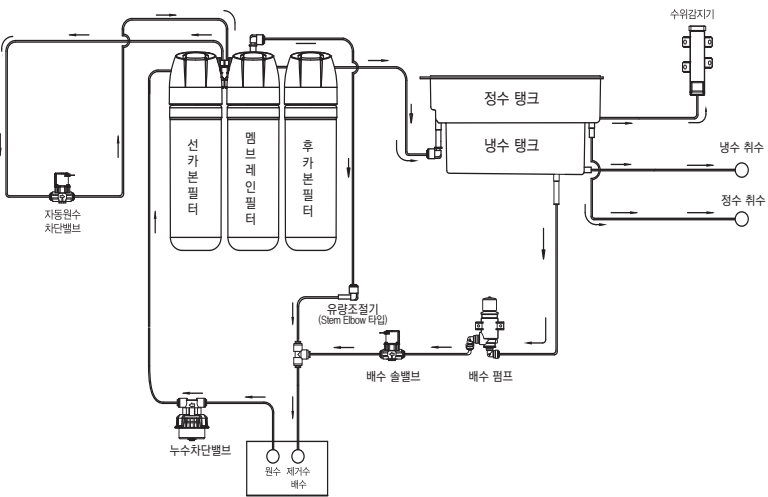
12

흐름도

냉온정수기: WP-40C9500M



냉정수기: WP-40C8500M



13

잠깐! A/S를 요청하시기 전에 확인해주세요.

증상	확인사항	아니오	예
표시부가 켜지지 않을 경우	제품의 전원 플러그가 올바르게 꽂혀 있나요?	전원플러그를 AC 220V/60Hz 접지용 콘센트에 꽂아주세요.	전원플러그가 전원 콘센트에 올바르게 꽂혀 있는지 재확인 하신 후에도 이상이 있으면 A/S를 요청하세요.
냉수/정수/온수 취수가 되지 않을 경우	수돗물이 공급되고 있나요?	단수 해제 시까지 전원플러그를 뽑은 후 기다려 주세요.	각각의 저장탱크에 정수/냉수가 채워지는 시간이 경과한 후에도 취수가 되지 않으면 A/S를 요청하세요.
냉수 취수 시 찬물이 나오지 않을 경우	제품을 동작시킨 후 2시간 이상 경과하였나요?	냉수를 만들고 있는 중입니다.	A/S를 요청하세요.
	냉수를 많이 사용하신 상태라면 현재 냉수를 만들고 있는 중입니다. 종료 (80분 정도) 될 때까지 기다려 주세요.		
온수 취수 시 온수가 나오지 않을 경우	뒷면의 온수 설정 스위치가 OFF 위치로 되어있나요?	A/S를 요청하세요.	온수 스위치를 저장식 또는 예열식으로 설정해주세요.
	뒷면의 온수 설정 스위치가 예열식으로 되어있고, 예열 중인가요?	예열 온수 버튼을 눌러 예열해주세요.	약 2분 30초 후에 예열이 완료됩니다. 시간이 경과한 후에도 온수가 나오지 않으면 A/S를 요청하세요.
	저장탱크에 물이 있나요?	물이 채워질 때까지 기다려주세요. 약 40분 정도 소요됩니다.	A/S를 요청하세요.
정수기 실리콘 튜브 관리는 어떻게 하나요?	장기간 사용하여 오염된 실리콘 튜브의 경우 A/S를 요청하세요.		

※ 위의 항목에 대해 점검하시고도 문제가 해결되지 않으면 당사 고객센터(1588-2290)로 문의하세요.

제 품 보 증 서

1. 제조상의 결함으로 고장이 발생한 경우에는 제품보증서에 명시된 기간 동안에 무상으로 A/S를 해드립니다.
2. 다음의 경우에는 보증기간 중이라도 유상으로 수리하여 드립니다.
 - 사용상의 부주의 또는 부당한 수리와 개조에 의한 경우
 - 사용설명서에 명시되어 있는 사항의 불이행으로 인하여 고장이 난 경우
 - 소모성 부품류
 - 천재지변(화재, 염해, 수해 등)에 의한 고장 발생 시
 - 이전 설치 및 위치 변경 등 고객님의 요청에 의해 발생한 비용
 - 고객 설치 환경에 따라 제품 동작성에 악영향 및 원인이 되는 경우, 유상 수리를 진행
3. 렌탈일 경우 소유권 이전 조건(소유권이 이전되는 경우에 한함) 및 중도해약 시 환불 기준은 렌탈 계약서에 준합니다.
4. 수리를 의뢰할 때는 제품 보증서를 꼭 제시하시기 바랍니다.
5. 본 제품보증서는 소비자 피해보상규정에 의하여 작성된 것이며 재발행하지 않으므로 소중히 보관하시기 바랍니다.
6. 바코드나 시리얼 번호가 훼손될 경우 보상이나 수리가 제한될 수 있습니다.

제품명	청호나이스 정수기			보증기간
	전기냉수기 (전기온수기)	전기냉수기 (전기정수기)		
모델명	WP-40C9500M	WP-40C8500M		
SERIAL NO	년 월 일			판매일로부터 1년
구입일				
고객성명			TEL	
고객주소				

서비스 요청에 관하여

1. A/S를 요청하시기 전에 사용설명서의 사용 방법 및 A/S 요청 전 확인사항을 다시 한번 확인하시기 바랍니다.
2. 확인 후에도 이상이 있을 경우에는 사용을 중지하고 전원플러그를 뽑은 후, 당사 고객센터로 연락하시기 바랍니다.
 - 고객센터 : 1588-2290
 - 제조원 및 판매원 : 청호나이스(주) 충청북도 진천군 이월면 진광로 486 / TEL .043) 530-5410



청호나이스



